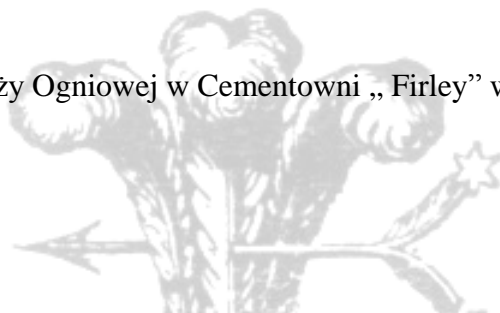


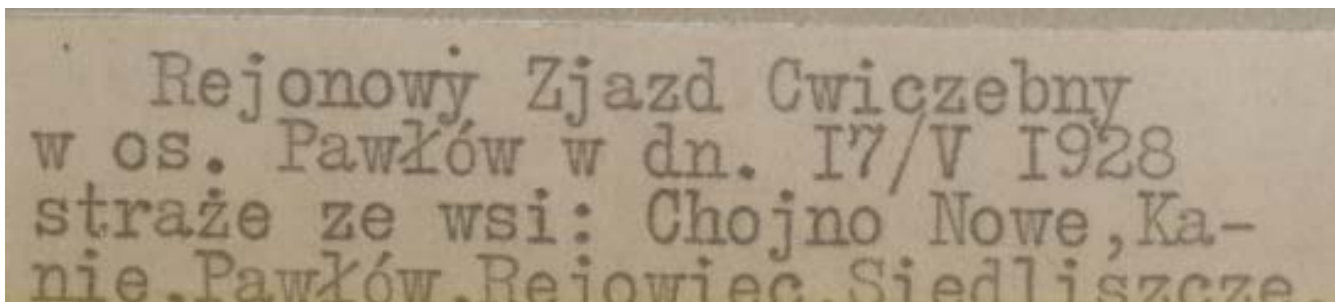
## Straż Pożarna w cementowni „Firley” w Rejowcu.

Na powstanie Straży Ogniowej w Cementowni „Firley” w Rejowcu miał wpływ między innymi Aleksander Ślimak



Rejonowy Zjazd Cwiczebny  
w os. Pawłów w dn. 17/V 1928  
straże ze wsi: Chojno Nowe, Ka-  
nia, Pawłów Rejowiec Siedliszcze

*Fotografia na tle murów kościoła parafialnego w Pawłowie*



*Rejonowy Zjazd Ćwiczebny w os. Pawłów w dniu 17 maja 1928 roku. Straże ze wsi: Chojno Nowe, Kanie, Pawłów, Rejowiec, Siedliszcze. Na fotografii z lewej strony sztandar OSP w Pawłowie. Fotografię wykonał – Zakład Fotograficzny ST. Kabala. Chełm ul. Lubelska Nr. 90. Oprawa „Modern Chełm”, na tle kościoła parafialnego w Pawłowie.*

Skan wykonano z oryginału w Komendzie Miejskiej Straży Pożarnej w Chełmie dnia 6.11.2008r

W latach trzydziestych funkcję naczelnika straży pełnił do 1930 roku – Stefan Foll, pracownik cementowni „Firley” w Rejowcu.



*Porucznik pożarnictwa Stefan Foll.*

W dniu 26 listopada 1933 roku na szczeblu krajowym powołano Związek Straży Pożarnych Rzeczypospolitej Polskiej. W dniu 18 lutego 1934 roku powołano Radę Oddziału Powiatowego Związku Straży Pożarnych Rzeczypospolitej Polskiej w Chełmie. Druh Marian Sikorski – Prezes OSP w Rejowcu został wybrany na stanowisko I-go vice prezesa tej Rady. W podstawowych strukturach organizacyjnych ochotniczej straży, Rejowiec należał do Rejonu I Pawłów, którego naczelnikiem był Aleksander Ślimak. Nadzorował on prace przy schodach prowadzących do kościoła

parafialnego w Rejowcu / Koordynował działanie sześciu straży; Pawłów, Rejowiec, Aleksandria Niedziałowska Rejowiec cementownia „Firley”. Siedliszcze, Wólka Kańska. Teren Gminy Rejowiec obejmował sieć OSP: Rejowiec, Rejowiec cementownia „Firley” i Aleksandria Niedziałowska. Na 24 Ochotnicze jednostki straży pożarnej wchodzące w skład Okręgowego Związku Straży Pożarnych najstarsza stażem była Staż Ogniowa z Rejowca, która została założona w 1909 roku i jedna z, trzech, która miała własną remizę.



*Wśród strażaków ks. proboszcz Bronisław Zakrzewski na tle Kopca Kościuszki w Rejowcu. W grupie znajdują się i drhowie z Cementowni „Fieley” w Rejowcu.*

## Struktura organizacyjna Rejonu I Pawłów

Naczelnikiem tego rejonu był Aleksander Ślimak

W skład I Regionu Pawłów wchodziły następujące jednostki OSP:

Rejowiec Osada  
Rejowiec cementownia „ Firley”  
Siedliszcze  
Wólka kańska  
Aleksandria Niedziałowska

W gminie Rejowiec funkcjonowały następujące stráže:

- 1 Rejowiec Osada
- 2 Rejowiec cementownia „Firley”
- 3 Aleksandria Niedziałowska

	Rejowiec	Rejowiec cementownia „Firley”	Al. Niedziałowska
Remizy i scena do Przedstawień	remiza drewniana ze sceną teatralną	remiza murowana w budynku fabrycznym	
Świetlica	w domu wynajętym	-----	
Wspinalnia	-----	wspinalnia 2 piętrowa	
Sztandary	+ ( z 1926r. )	+ ( z 1930r. )	
Orkiestry	+	+	

W dniu 28 listopada 1933 roku rozporządzeniem rządowym zlikwidowano Okręgowy Związek Straży Pożarnych a na jego miejsce powołano w dniu 18 lutego 1934 roku Oddział Powiatowy. Do nowo powołanych władz wszedł Marian Sikorski z OSP Rejowiec, jako I Wiceprezes Oddziału Powiatowego. W roku 1935 Oddział Powiatowy przystąpił do organizowania w Rejowcu Żeńskiej Służby Samarytańsko-pożarniczej. OSP oprócz swoich statutowych obowiązków była nieodłącznym uczestnikiem we wszystkich uroczystościach religijnych i państwowych, które odbywały się w miasteczku. Dynamiczny rozwój OSP w Rejowcu został przerwany we wrześniu 1939 roku.



*Poczty sztandarowe straży pożarnych z Rejowca i Cementowni „Firley”  
14.05.1933r. 24.09.1933r.*

Strażą Ogniową utworzoną w granicach Gminy Rejowiec była OSP w Cementowni „Firley”. Zorganizowano ją z pracowników fabrycznych w roku 1929 przez ówczesnego dyrektora cementowni **Henryka Riidigera**. Oprócz niego do utrzymania straży i jej wyszkolenia przyczynili się druhowie: **Aleksander Ślimak, Stanisław Lewecki i J. Polak**. Siedzibą straży była remiza murowana w budynku fabrycznym bez specjalnej świetlicy. Strażacy mogli ćwiczyć na 2 piętrowej wspinalni. Od 1930 roku szczylicili się posiadaniem sztandaru oraz orkiestry.

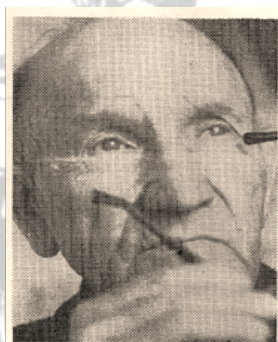
Dzięki sprzyjającym warunkom straż rozwijała się pomyślnie do chwili czasowego unieruchomienia fabryki. Kryzys gospodarczy w latach 1931-1934 na tyle pogorszył sytuację zakładu i załogi, powodując ograniczenie produkcji cementu, częste przestoje i związane z tym zwolnienia, co z

kolei spowodowało wzrost bezrobocia. Rozpraszają się członkowie straży. Poprawę przynosi druga połowa 1934 roku. Cementownia powoli wznowiła działalność. Z chwilą pełnej produkcji uruchomionej fabryki t.j od roku 1935 wznawia swą działalność Zakładowa Ochotnicza Straż Ogniowa.

---

## Wojenne losy sztandaru Straży Pożarnej w Rejowcu.

W dwutygodniku pracowników kombinatu cementowego „Cement Chelm „ Nr 15 ( 182 ) z dn. 7 grudnia 1983 roku ukazał się artykuł – wywiad z Panem Antonim Siądeckim zatytułowany „ Powrót sztandarów „ , pod redakcją Tadeusza Żołędziewskiego. Zamieścił on opowieść o przypadkowym odnalezieniu i przechowywaniu sztandarów straży pożarnych z cementowni „ Firley” w Rejowcu <sup>1</sup> i w Rejowcu .



Antoni Siądecki <sup>2</sup>. Foto pochodzi z cytowanej gazety i artykułu „ Powrót sztandarów „

Antoni Siądecki 14 sierpnia 1939 roku został wezwany do natychmiastowego stawienia się w 24 pułku piechoty w Łucku. Wojnę obronną 1939 roku zakończył pod Warszawą, tam też dostał się do niewoli, Po wielu dniach pobytu w obozie jenieckim, zwolniony i zamiast powrotu do domu w Chelmie , zostaje zatrzymany przez Niemców i jako jeńiec wojenny – więzień przewieziony do pracy niedaleko Berlina .

Poniżej fragmenty z obszernego wywiadu – artykułu zatytułowanego . „ Powrót sztandarów „ , który dotyczy jego wojennych losów :

( ... ) „ Niestety - stacją docelową okazał się pod berliński dworzec przeładunkowy . Tam też zostaliśmy zatrudnieni przy przeładunkach skrzyń ze zrabowanymi dobrami z Polski. Praca była ciężka, wciąż nadchodziły nowe transporty, byliśmy niedożywieni, otrzymywaliśmy posiłek raz dziennie ( cieniutka zupa ). Któregoś dnia w niezbyt szczelnej skrzyni zauważyłem chorągwie. Pomyślałem, że to na pewno kościelne. Wyjąłem je i schowałem pod płaszczem. Dopiero wieczorem w baraku obejrzałem je dokładnie i okazało się , że są to dwa sztandary ; jeden straży pożarnej przy cementowni „ Firlej „ w Rejowcu , a drugi - Osady Rejowiec . Schowałem je pod siennikiem, Owszem, bałem się. Gdyby znaleziono je wówczas – to prawdopodobnie dzisiaj byśmy nie rozmawiali. Pewnego lutowego dnia okazałem niemieckiemu oficerowi „ Ausweis „, w którym było napisane w obu językach , że jako jeńiec mam prawo powrotu w ojczyste strony. I tak w lutym 1940 roku znalazłem się w Chelmie wraz ze sztandarami. Ile ja przeżyłem strachu podczas tej podróży – to tylko Bóg wie. Sztandary ukryłem u siebie w domu i tu przeleżały aż do listopada 1945 roku. ( ... ) W listopadzie też oba sztandary przekazałem prawowitym właścicielom. Za uratowanie sztandaru rejowieckich strażaków z cementowni gorąco podziękował mi ówczesny

---

<sup>1</sup> Sztandar Straży Pożarnej cementowni „Firley” w Rejowcu ufundował ówczesny dyrektor Henryk Rudiger w roku 1930. Po wojnie przechowywany w Izbie Tradycji i Perspektyw Kombinatu Cementowego „ Chelm „

<sup>2</sup> Do czasu uzyskania emerytury pracował w cementowni jako murarz na piecach .

dyrektor p. Ławicki<sup>3</sup>. W gminie Rejowiec Osada również byli mile zaskoczeni jej pracownicy. Po tych chwilach nieopisanego radości z dobrze spełnionego obowiązku wróciłem do Chełma ... na piechotę ! .....( ... ) „ otrzymałem ze Straży Wojewódzkiej w Chełmie Złoty Medal „Za Zasługi dla Pożarnictwa” .

Należy podkreślić, że historyczny sztandar strażacki, zawdzięcza swoje istnienie między innymi Antoniemu Siądeckiemu, który z narażeniem życia uchronił go od niechybnej zagłady.

Po wielu latach tułaczki, celowego zapominania ze względu na nową powojenną rzeczywistość oraz preferowaną marksistowsko-leninowską ideologię, zbędny i niepasujący do ówczesnej rzeczywistości, sztandar z 1926 roku zostaje przekazany po roku 1970 do izby tradycji OSP w Komendzie Powiatowej Straży Ogniowej. Po reformie administracyjnej został umieszczony wraz z innymi pamiątkami strażackimi w nowo tworzonego Wojewódzkiego Muzeum Pożarnictwa Ziemi Chełmskiej w miejscowości Ruda Huta. Placówka rozpoczęła oficjalną działalność od 18 lipca 1976 roku , miała służyć :

- ( ... ) „ ku chwale Ojczyzny , historii i czynu strażackiego dla pamięci przyszłych pokoleń „ .

Opiekę nad Muzeum sprawowali Czesława i Ryszard Lewczuk. W niezmiennym układzie funkcjonowała do połowy lat 80-tych XX stulecia. Stopniowo jednak traci swoje znaczenie i w konsekwencji następuje jej likwidacja. Większość eksponatów w tym i sztandar OSP z Rejowca zostaje przeniesionych do tzw. izby tradycji w Komendzie Rejonowej w Chełmie. Sztandar zawieszony w jednej z licznie prezentowanych tam gablot wystawienniczych. Historia powoli zataczała koło. Sztandar przeszedł różne koleje losu i mimo to jak na swój wiek był w dość dobrym stanie.

Zawiła a zarazem barwna historia tego sztandaru została po części opisana w dwutygodniku pracowników kombinatu cementowego „Cement Chełm” Nr 15 ( 182 ) z dn. 7 grudnia

---

3



Andrzej Słowicki – fotografia z Moskwy rok 1989.

„Dnia 22.04.2015r. zastrzeżenia zgłosił (syn) Andrzej Słowicki, że ojciec mgr inż. Borys Bolesław Słowicki od dnia 04.09.1944r. był dyrektorem Cementowni Firley w Rejowcu. To stanowisko piastował w tym czasie, co wcześniej opisywany przeze mnie dyrektorem. „Zaraz po wkroczeniu armii sowieckiej w lipcu 1944 roku załoga cementowni „Firley” w Rejowcu wybrała mojego ojca na dyrektora. Mówiono, że był dobrym człowiekiem przed wojną i w czasie, to i będzie teraz. Delegacja pracowników cementowni udała się do Lublina do generała pułkownika Nikołaja Bułganina – pełnomocnika rządu radzieckiego przy PKWN /późniejszy marszałek, minister obrony i premier ZSSR/, by potwierdzić swój wybór. Dekretem resortu Gospodarki Narodowej i Finansów od 4 września 1944 r. został mgr inż. Borys Słowicki zatwierdzony na tym stanowisku. Mgr inż. Borys Słowicki był także komendantem straży pożarnej w cementowni “Firley”. Może być i druga wersja skrócona - „Dnia 22.04.2015 r. zastrzeżenia zgłosił (syn) Andrzej Słowicki, że ojciec mgr inż. Borys Bolesław Słowicki był dyrektorem Cementowni Firley w Rejowcu a nie opisywany przeze mnie dyrektorem Ławicki. Zaraz po wkroczeniu armii sowieckiej w lipcu 1944 roku załoga cementowni „Firley” w Rejowcu wybrała mojego ojca na dyrektora. Dekretem resortu Gospodarki Narodowej i Finansów od 4 września 1944 r. został mgr inż. Borys Słowicki zatwierdzony na tym stanowisku.

1983 roku. W artykule zatytułowanym „Powrót sztandarów” autorstwa Tadeusza Żołędziewskiego, który zamieścił wywiad z Antonim Siądeckim o przypadkowym odnalezieniu i przechowywaniu przez całą okupację niemiecką sztandarów dwóch straży pożarnych z Rejowca i Cementowni „Firley”<sup>4</sup>.  
Fragmety z tej relacji:

(...) „Niestety - stacją docelową okazał się pod berliński dworzec przeladunkowy. Tam też zostaliśmy zatrudnieni przy przeladunkach skrzyń ze zrabowanymi dobrami z Polski. Praca była ciężka, wciąż nadchodziły nowe transporty, byliśmy niedożywieni, otrzymywaliśmy posiłek raz dziennie (cieniutka zupa). Któregoś dnia w niezbyt szczelnej skrzyni zauważyłem chorągwie. Pomyślałem, że to na pewno kościelne. Wyjąłem je i schowałem pod płaszczem. Dopiero wieczorem w baraku obejrzałem je dokładnie i okazało się, że są to dwa sztandary; jeden straży pożarnej przy cementowni „Firlej” w Rejowcu, a drugi - Osady Rejowiec”.

(...) „I tak w lutym 1940 roku znalazłem się w Chełmie wraz ze sztandarami. Ile ja przeżyłem strachu podczas tej podróży – to tylko Bóg wie. Sztandary ukryłem u siebie w domu i tu przeleżały aż do listopada 1945 roku”.

(...) „W listopadzie też oba sztandary przekazałem prawowitym właścicielom”.

Borys Słowicki był także komendantem straży pożarnej w cementowni “Firley”, dlatego odnalezienie sztandaru było szczególnie dla niego cenne”.

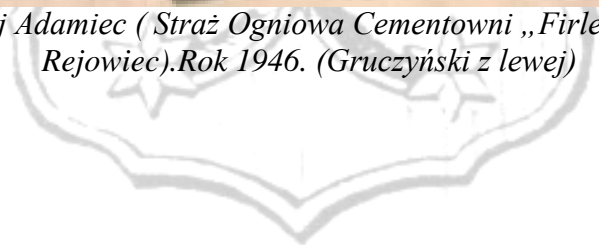
---

<sup>4</sup> Sztandar Straży Pożarnej cementowni „Firley” w Rejowcu ufundował ówczesny dyrektor Henryk Rudiger w roku 1930.





*Naczelnicy OSP: od prawej Adamiec (Straż Ognkowa Cementowni „Firley”) i Jerzy Gruczyński (OSP Rejowiec).Rok 1946. (Gruczyński z lewej)*





*Poczty sztandarowe: OSP Rejowiec i Cementowni „Firley”. Prowadzi Jerzy Gruczyński. 1-Maj 1947r.*

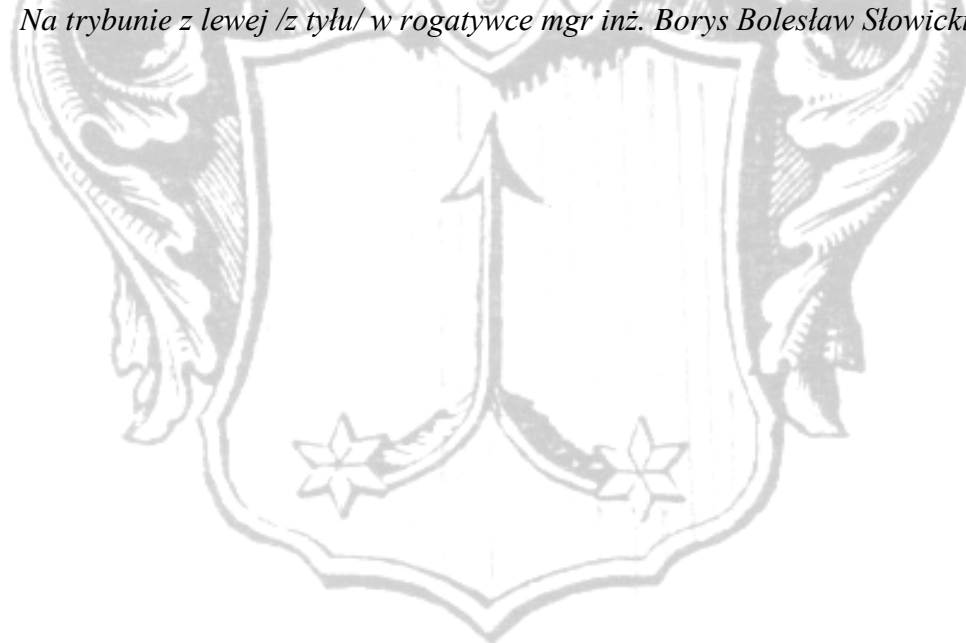
W sprawozdaniu Zarządu Gminy Rejowiec z dnia 3 maja 1948 roku do Starostwa Powiatowego w Chełmie podano, że w czasie -

*(...) „obchodów Świeta Pracy 1-Maja 1948 roku wzięła udział Straż Ogniowa z Cementowni „Firley” ze sztandarem – 30 ludzi”.*

Zdjęcia strażaków OSP „Firey” – Rejowiec przed rokiem 1948



*(Własność mgr inż. Borysa Bolesława Słowickiego a udostępnione przez syna Andrzeja w 2015r.)  
Na trybunie z lewej /z tyłu/ w rogatywce mgr inż. Borys Bolesław Słowicki.*



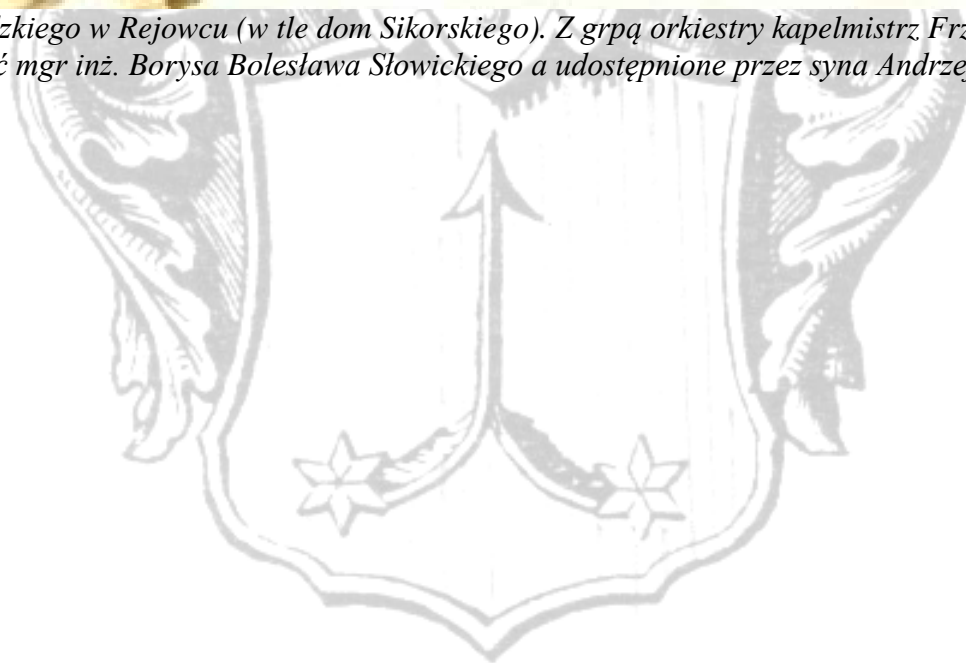


*(Własność mgr inż. Borysa Bolesława Słowickiego a udostępnione przez syna Andrzeja w 2015r.)*





*Ulica Piłsudskiego w Rejowcu (w tle dom Sikorskiego). Z grupą orkiestry kapelmistrz Frznciszek Berlin.  
(Własność mgr inż. Borysa Bolesława Słowickiego a udostępnione przez syna Andrzeja w 2015r.)*





*Rynek w Rejowcu. W pierwszym szeregu, po prawej kapelmistrz Franciszek Berlin  
(Własność mgr inż. Borysa Bolesława Słowickiego a udostępnione przez syna Andrzeja w 2015r.)*



*Skład orkiestry i strażaków z Cementowni „Firley „ w Rejowcu ze sztandarem na tle parkanu i ruin świątyni św. Michała Archaniola w Rejowcu po defiladzie 1 Majowej.  
(Własność mgr inż. Borysa Bolesława Słowickiego a udostępnione przez syna Andrzeja w 2015r.)*

---

## Krótki rys Orkiestry Cementowni „Firley” – „Pokój” w Rejowcu w latach 1924 – 1980.

Na podstawie artykułu zamieszczonego Cement Chełm 1984 r. XI Nr 9-10

Orkiestra dęta rejowieckiej cementowni ma równie bogatą tradycję jak i sam zakład. Wiele przemawia za tym, że orkiestra powstała na przełomie listopada i października 1924 roku. I ta też data uznana jest za oficjalną datę powstania orkiestry. Jej organizatorem i gorącym zwolennikiem był ówczesny dyrektor cementowni "Firley" w Rejowcu p. **Rydgier**. Natomiast pierwszym dyrygentem został **Józef Romaniuk**, który rozpoczął pracę z 12 członkami zespołu. Po kilkumiesięcznej działalności. Zespół powiększył się do 28 osób. W tym czasie na wyróżnienie zasługiwali tacy muzycy jak: **Szewczyk, Pietrow, Krzywina, Swierszcz** i inni. Dziesiątkował załogę rejowieckiej fabryki. Wielu robotników pozostało bez pracy, zwolnienia nie ominęły również i członków orkiestry. Dyrektor **Rydgier**, który przywiązywał do orkiestry tak wielką wagę nie mogąc pogodzić się z tym faktem, porozumiał się z kierownictwem tartaku w Hajnówce w sprawie zatrudnienia choćby części członków orkiestry dętej. Leśnicy na tę umowę przystali i tak cemenciarze przez jakiś okres grali w puszczy Białowieskiej na czele ze swym dyrygentem **Józefem Romaniukiem**. W latach 1932-1939 zmieniło się wiele, kilku członków odeszło od zespołu. Były rezygnacje i częste zmiany dyrygentów. M.in. funkcję kapelmistrza w tym okresie sprawowali: **Pietrow, Kot, Adam Kubesz i Franciszek Berlin**, (który prowadził zespół do chwili wybuchu II wojny światowej). Podczas okupacji hitlerowskiej zespół oficjalnie nie istniał. Niemniej jednak każdy z członków instrumenty swoje przechowywał w domu i ćwiczył indywidualnie. Co w rezultacie w okresie powojennym zaowocowało dość wysokim poziomem umuzykalnienia poszczególnych członków orkiestry dętej. Po wyzwoleniu w roku 1946 powierzono orkiestrę ponownie **Franciszkowi Berlinowi**. Opiekunem był pierwszy dyrektor cementowni w wyzwolonej ojczyźnie mgr inż. **Borys Słowicki**, który okazał się również wielkim zwolennikiem orkiestry. Nie szczędził funduszy na rozwój i pomoc materialną członkom orkiestry. W okresie działalności dyrygenta **Berlina**, ci, którzy pilnie uczestniczyli w próbach po' dzień dzisiejszy grają w orkiestrze. W latach 1962-1965 zespół obejmuje dyrygent **Jan Osiak** jeden ze zdolniejszych muzyków i wzorowy organizator. Poświęcił on wiele czasu na naukę młodych. Największym osiągnięciem w okresie jego pracy w okresie XX- lecia PRL było zajęcie I miejsca w eliminacjach powiatowych w Zamościu i zakwalifikowanie się na eliminacje wojewódzkie w Lublinie, gdzie orkiestra rejowiecka zajęła I miejsce w kategorii małych orkiestr dętych. W okresie 1965-1970 zespół przeżywa reorganizację. Niektórzy zwalniają się z pracy. Zmieniają się również dyrygenci. Batuta kapelmistrza przechodzi z rąk do rąk; **Ferdynand Kaliszkowski, Czesław Lekan** oraz **Józef Szyport**. Ten ostatni energiczny i pełen zapału, potrafi skupić wokół siebie młodych, którzy bardzo chętnie uczyli się gry na różnych instrumentach. Wówczas też to członkowie orkiestry dętej otrzymali pięknie reprezentujące się galowe mundury górnicze i nowe instrumenty dęte. W latach 1967-1970 - zespół przygotował szereg nowych utworów, z którymi często produkował się na scenach naszego regionu. Ponadto bogaty repertuar był wykorzystywany na akademiach pochodach i wieczornicach organizowanych w zakładach oraz lokalnym środowisku. W okresie tym orkiestra brała aktywny udział w różnego rodzaju przeglądach i festiwalach. M.in. występowała przed mikrofonami Polskiego Radia w Lublinie, brała udział w I Festiwalu Kulturalnym Związków Zawodowych w Lublinie itd. Próby odbywały się

codziennie, a dorobek zespołu prezentowany był w imprezach zakładowych, licznych festynach, zabawach itd. W każdą niedzielę odbywały się koncerty w parku, tuż nieopodal budynku mieszkalnego dyrektora **Rydgiera**, dla którego orkiestra znaczyła wiele. Repertuar orkiestry był bardzo różnorodny, poczynawszy od muzyki rozrywkowej na poważnej kończąc. W początkowym okresie członkowie orkiestry grali na własnych instrumentach. Dopiero po kilkumiesięcznej działalności niektórzy członkowie otrzymali instrumenty i jednolite umundurowanie. O wysokiej randze członków orkiestry dętej niech świadczy fakt, iż wszyscy oni otrzymywali za aktywną działalność w orkiestrze ok. 3 litrów nafty i około 2 metrów węgla miesięcznie. Ponadto członkowie orkiestry zatrudnieni byli tylko na pierwszej zmianie. Po **Franciszku Berlinie**, który odszedł na zasłużoną emeryturę w latach 1958-1961 pracował z orkiestrą kapelmistrz **Konstanty Telejko**. Zespół był wówczas najbardziej aktywny, a liczba członków zwiększyła się do około 40. Orkiestra często wyjeżdżała z koncertami do innych miast: Zamościa, Izbicy, Lublina, Zwierzyńca. W roku 1970 **Józef Szyport** odchodzi do Chełma, gdzie również kieruje orkiestrą dętą. Pałeczkę dyrygenta przekazuje utalentowanemu muzykowi **Waldemarowi Linkowi**.

W tym czasie zespół koncertował poza Rejowcem również i w regionie. M.in. w Lublinie na Zlocie Młodzieży i na wojewódzkich dożynkach również w Lublinie. Zaczyna się okres najbardziej pracowity. Zespół przygotowuje nowy program z którym występuje na uroczystościach zakładowych i państwowych. W roku 1971 orkiestra otrzymuje wyróżnienie na wojewódzkim przeglądzie orkiestr dętych w ramach II Festiwalu Kulturalnego Związku Zawodowych. Pa ważnym osiągnięciem zespołu były występy w ramach obchodów 30-lecia PRL i 50-lecia przemysłu cementowego na ziemi chełmskiej, obchody Dnia Górnika i występ w Lublinie i w Warszawie na centralnej defiladzie z okazji święta Odrodzenia Polski Ludowej. W roku 1976 Kombinat Cementowy w Chełmie jest organizatorem I Przeglądu Orkiestr Dętych Resortu Budownictwa. Rejowiecka orkiestra zajmuje tam II miejsce, również i w następnym przeglądzie zdobywają II miejsce. W ostatnim przeglądzie w 1980 roku rejowiecki zespół zdobywa wyróżnienie. Za duże zaangażowanie i wysoki poziom orkiestra w formie nagrody koncertowała w Związku Radzieckim. W chwili obecnej trzon zespołu stanowi 24 członków. Najstarsi wiekiem to: **Kazimierz Litwin**, **Stanisław Marczuk** i **Stanisław Jonik**. Orkiestra składa się z pracowników cementowni "Pokój" i oddziału KRBPCWiG w Rejowcu. Najmłodszym członkiem orkiestry jest **Grzegorz Liwak**, który jest uczniem Zasadniczej Szkoły Zawodowej w Chełmie. Podobnie jak I w latach ubiegłych tak i dzisiaj orkiestra dęta jest o chlubą załogi cementowni rejowieckiej. Kierownictwo zakładu przykładą wiele uwagi i wyrozumiałości. Orkiestra dęta jest w posiadaniu wysokiej jakości sprzętu muzycznego i pomocniczego. Na jubileusz 60-lecia cementowni w Rejowcu i na swój własny orkiestra przygotowała specjalny program, z którym mieliśmy okazję zapoznać się podczas lipcowych obchodów jubileuszowych. Jubileusz rejowieckiej orkiestry. Pod batutą **Józefa Szyporta**.

---

Wiadomości z Hajnówki -

- Organizowano akademie z okazji świąt narodowych i rocznic powstań. Zorganizowano zespoły muzyczne - smyczkowy i mandolinistów. Zespół smyczkowy prowadził **Kostecki**, zespołem mandolinistów dyrygował **Lawrusiewicz**. Z zamkniętej cementowni w Rejowcu sprowadzono bezrobotnych pracowników muzyków orkiestry dętej, otrzymali oni pracę, jednolite umundurowanie. Orkiestrą dętą ZKL dyrygował **Romaniuk**. Odbywały się koncerty orkiestr, organizowano zabawy taneczne i wycieczki, najczęściej do Puszczy. Po 1922 r. kino objazdowe wyświetlało filmy w szopie na Kolejkach. Były to filmy nieme, kręcone ręcznie, podczas seansu przygrywał na fortepianie **Kublikowski**.



Rejowiecka straż w czasie obchodów 1 – maja w 1947 roku.

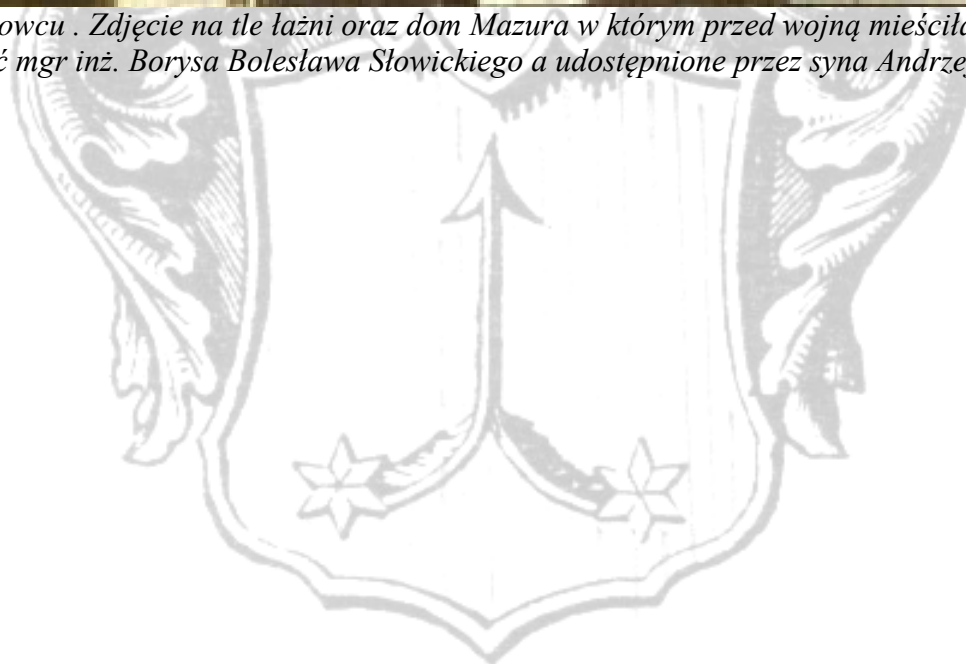


*Naczelnik Jerzy Gruczynski z poczem sztandarowym wchodzą od ul. T. Kościuszki na miejsce manifestacji na Rynku w Rejowcu .*





*Rynek w Rejowcu . Zdjęcie na tle łaźni oraz dom Mazura w którym przed wojną mieściła się kaszarnia.  
(Własność mgr inż. Borysa Bolesława Słowickiego a udostępnione przez syna Andrzeja w 2015r.)*





*Rynek w Rejowcu. Zdjęcie na tle łaźni oraz dom Mazura w którym przed wojną mieściła się kaszarnia  
Poczet sztandarowy w czasie uroczystości 1-Maja 1947 roku. Wylot ul. Piłsudskiego w kierunku  
Krasnegostawu.*





*Rynek w Rejowcu na tle perzei zachodniej i północnej. (Własność mgr inż. Borysa Bolesława Słowickiego a udostępnione przez syna Andrzeja w 2015r.) Od lewej – Helena Słowicka, Morawski, mgr inż. Borys Słowicki i ...*

*Rynek w Rejowcu . Zdjęcie na tle łaźni oraz dom Mazura w którym przed wojną mieściła się kaszarnia. Na tle budynków Rynku w Rejowcu, po defiladzie 1 Maja (Własność mgr inż. Borysa Bolesława Słowickiego a udostępnione przez syna Andrzeja w 2015r.) mgr inż. Borys Słowicki w mundurze straży pożarnej – pierwszy z lewej.*

W wyniku Ustawy z dnia 25 września 1954 r. Dz.U. 1954 nr 43 poz. 191 o reformie podziału administracyjnego wsi i powołaniu gromadzkich rad narodowych Morawinek i Stajne zostały odłączone od Rejowca, z których w późniejszych latach utworzono Rejowiec Fabryczny

Sztandar straży przy Cementowni „Firley” po krótkim pobycie w macierzystej jednostce po paru latach w wyniku modernizacji i reorganizacji przemysłu cementowego w pow. chełmskim na tzw. „Kombinat Chełm” straż uległa rozwiązaniu a sztandar został przekazany do Izby Tradycji i Perspektyw Kombinatoru Cementowego „Chełm” i tam był przechowywany.

Zabytkowy sztandar z 1924 roku, jaki trafił do urzędu miasta, to dar założyciela Cementowni „Firley” (pierwotna nazwa obecnej cementowni w Rejowcu) - prezesa Rudrigrera. Chorągiew należała do zakładowej straży pożarnej, która swego czasu była najbardziej mobilną jednostką w okolicy.

## Dyrygentami, kapelmistrzami cementowni „Firley” – „Pokój” w Rejowcu byli w kolejności;

Józef Romaniuk  
? Pietrow  
? Kot  
Adam Kubesz  
Franciszek Berlin  
Franciszek Berlin  
Konstanty Tulejko  
Jan Osiak  
Ferdynand Kaliszkowski  
Czesław Lekan  
Józef Szyport  
Franciszek Berlin  
Józef Szyport  
Waldemar Link

Z zachowanej dokumentacji wynika, że kapelmistrzami orkiestry dętej po wojnie w Rejowcu przy Cukrowni byli:

Kazimierz Kudyba	1949 - 1950
Józef Romaniuk	
Kazimierz Tuszewski	1950 - 1952
Jan Kusiak	
Kazimierz Madeński	1952 - 1957
Kazimierz Tuszewski	1957 - 1970
Waldemar Link	1970 - 1976
Józef Szyport	1976 - 1988
Marian Mąka	1988 - 1993
Lucjan Kostrzewski	
Stanisław Woźniak	
Feliks Suchora	
Leonard Trus	