

Ochotnicza Straż Pożarna w Rejowcu – nieznana fotografia.

Pierwszy sztandar OSP w Rejowcu.

Na pierwszej stronie płatu sztandarowego koloru czerwonego wyhaftowano złoty napis w półkolu: Ochotnicza Straż Pożarna w Rejowcu. Pod spodem złote emblematy strażackie - skrzyżowane toporki a nad nimi hełm. Poniżej rok 1909 - 1926

Strona druga: koloru białego. Naszyty centralnie - wymalowany wizerunek św. Floriana w zbroi rycerskiej.



Historyczny sztandar Ochotniczej Straży Pożarnej w Rejowcu z roku 1926. Fotografie wykonano w tzw. Izbie Pamięci Komendy Rejonowej Straży Pożarnej w Chełmie. Wojewódzkie Muzeum Pożarnictwa Ziemi Chełmskiej w Rudzie Hucie. Opiekę nad muzeum sprawowało małżeństwo Czesława i Ryszard Lewczuk.

W dniu 17 maja 1928 roku zorganizowano Rejonowy Zjazd Ćwiczebny w os. Pawłów. Wzięły w nim udział stráže z miejscowości: Chojno Nowe, Kanie, Pawłów, Rejowiec i Siedliszcze.

W dniu 26 listopada 1933 roku na szczeblu krajowym powołano Związek Straży Pożarnych Rzeczypospolitej Polskiej. Natomiast w dniu 18 lutego 1934 roku powołano Radę Oddziału Powiatowego Związku Straży Pożarnych Rzeczypospolitej Polskiej w Chełmie. Druh Marian Sikorski – Prezes OSP w Rejowcu został wybrany na stanowisko I-go vice prezesa tej Rady.

W podstawowych strukturach organizacyjnych ochotniczej straży, Rejowiec należał do Rejonu I Pawłów, którego naczelnikiem był Aleksander Ślimak¹. Koordynował działanie sześciu straży - Pawłów, Rejowiec, Aleksandria Niedziałowska, Rejowiec cementownia „Firley”, Siedliszcze, Wólka Kańska. Teren Gminy Rejowiec obejmował sieć OSP: Rejowiec, Rejowiec cementownia „Firley” i Aleksandria Niedziałowska. Na 24 Ochotnicze jednostki straży pożarnej

¹ Aleksander Ślimak nadzorował prace przy schodach prowadzących do kościoła parafialnego w Rejowcu.

wchodzące w skład Okręgowego Związku Straży Pożarnych najstarsza stażem była Staż Ogniowa z Rejowca, która została założona w 1909 roku i jedna z, trzech która miała własna remizę.
Struktura organizacyjna Rejonu I Pawłów

Naczelnikiem tego rejonu był Aleksander Ślimak

W skład I Regionu Pawłów wchodziły następujące jednostki OSP:

Rejowiec Osada
Rejowiec cementownia „Firley”
Siedliszcze
Wólka kańska
Aleksandria Niedziałowska

W gminie Rejowiec funkcjonowały następujące straże:

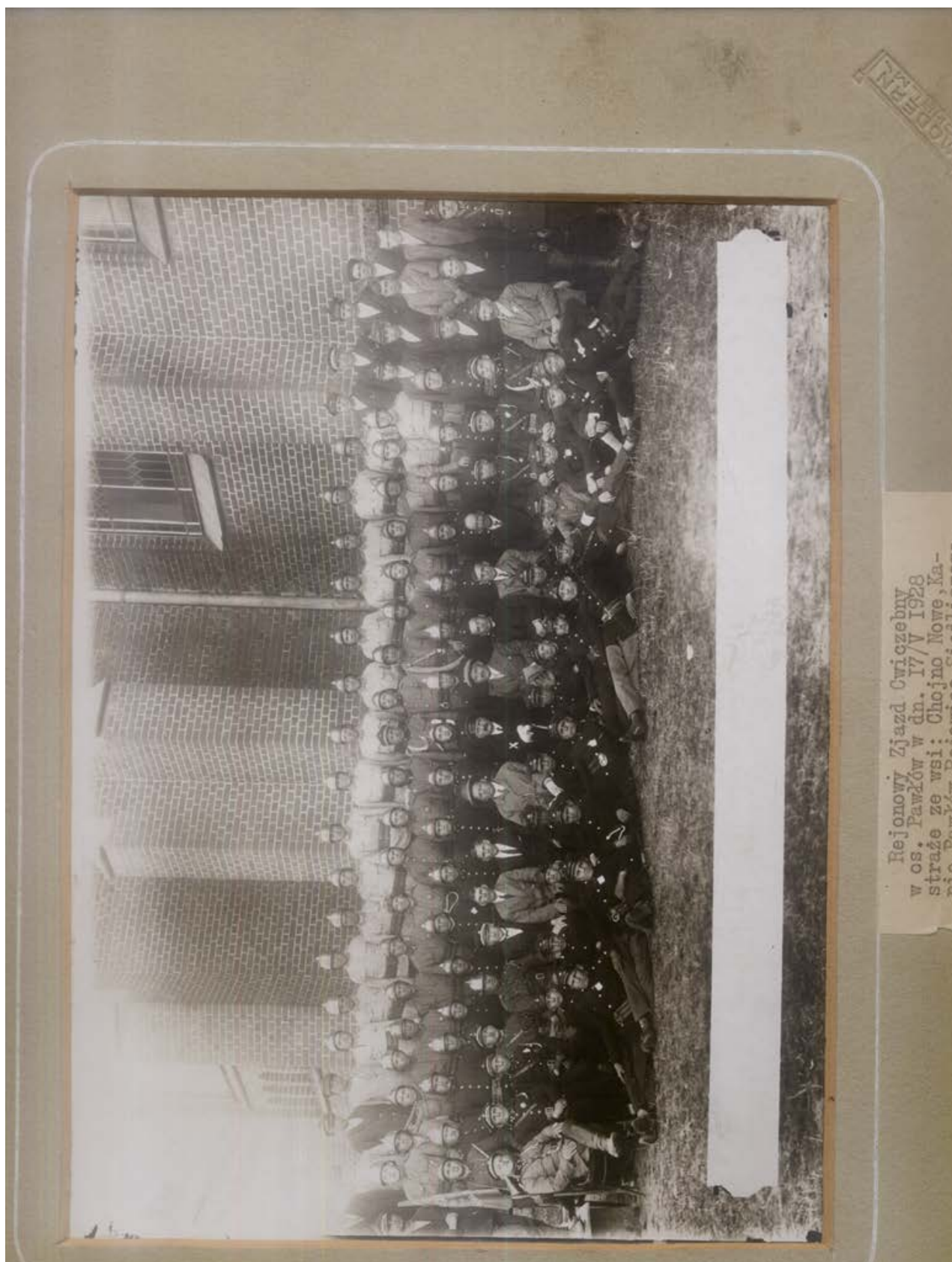
- 1 Rejowiec Osada
- 2 Rejowiec cementownia „Firley”.
- 3 Aleksandria Niedziałowska

	Rejowiec	Rejowiec cementownia „Firley”	Al. Niedziałowska
Remizy i scena do Przedstawień	remiza drewniana ze sceną teatralną	remiza murowana w budynku fabrycznym	-----
Świetlica	w domu wynajętym	-----	-----
Wspinalnia	-----	wspinalnia 2 piętrowa	-----
Sztandary	+ (z 1926r.)	+ (z 1930r.)	-----
Orkiestry	+	+	-----

W roku 1935 Oddział Powiatowy przystąpił do organizowania w Rejowcu Żeńskiej Służby Samarytańsko-pożarniczej.

Nieznana fotografia.

Na terenie województwa lubelskiego po wielu latach poszukiwań w temacie - OSP Rejowiec, natrafiłem w Komendzie w Chełmie na intrygującą i nieznaną fotografię strażaków. Nic o niej nie wiem, poza drobnymi szczegółami. Zamieszczam tę fotografię poniżej:



Rejonowy Zjazd Ćwiczebny
w os. Pawłów w dn. 17/V 1928
straże ze wsi: Chojno Nowe, Ka-
nie, Pawłów, Rejowiec, Siedliszcze.

Rejonowy Zjazd Ćwiczebny w os. Pawłów w dniu 17 maja 1928 roku. Straże ze wsi: Chojno Nowe, Kanie, Pawłów, Rejowiec, Siedliszcze. Na fotografii z lewej strony sztandar OSP w Pawłowie. Fotografię wykonał – Zakład Fotograficzny ST. Kabala. Chełm ul. Lubelska Nr. 90. Oprawa „Modern Chełm”, na tle kościoła parafialnego w Pawłowie. Skan wykonano z oryginału w Komendzie Miejskiej Straży w dniu 6.11.2008r.

Przeczytałem ten napis zamieszczony pod fotografią

Czyżby po lewej stronie tej fotografii był sztandar OSP z Rejowca?. A może to prawdopodobnie sztandar OSP w Pawłowie, tego nie wiem. Fotografia pochodzi z 1928 roku.



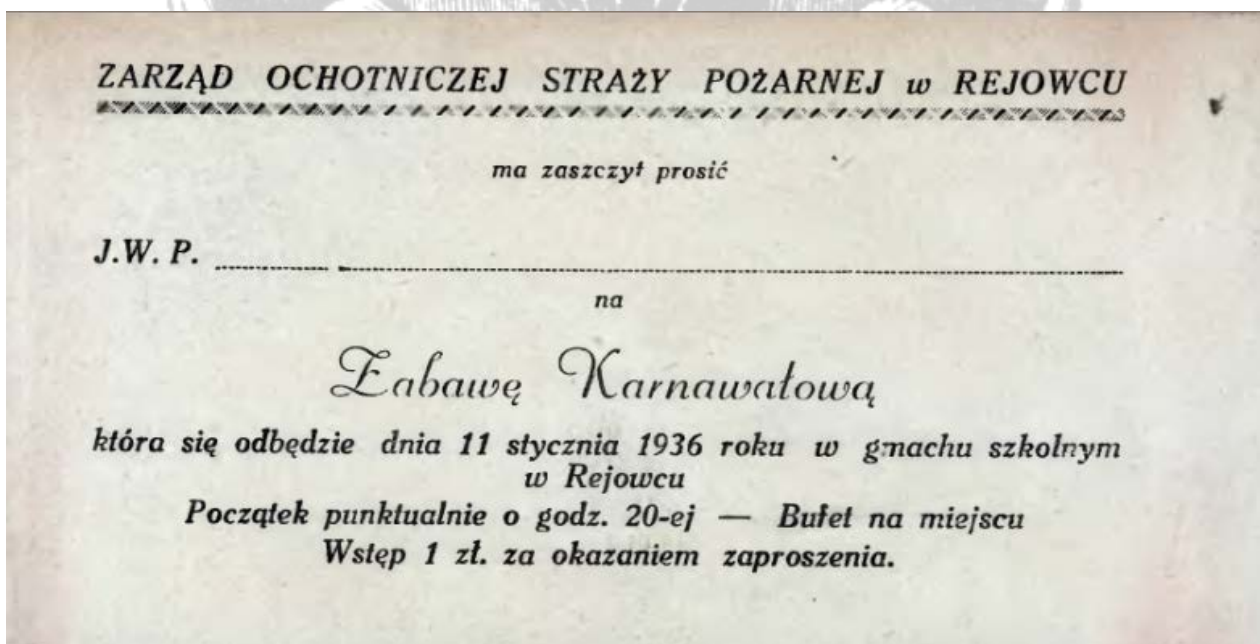
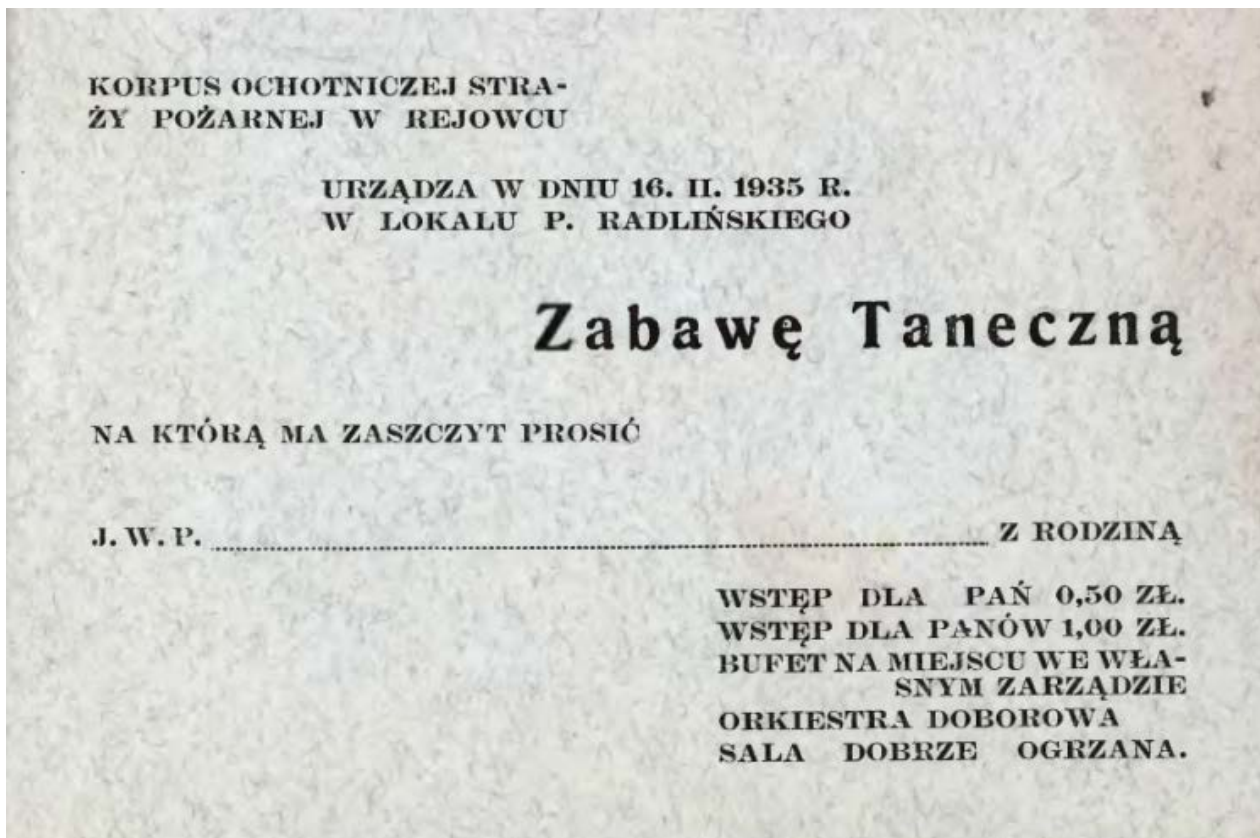
Poniżej zamieściłem powiększenie tej samej fotografii w celu lepszego uchwycenia szczegółów i rozpoznania osób. Mam ogromną prośbę – może ktoś coś wie na temat tej fotografii i chęćby się podzielić swoimi wiadomościami ze mną – byłbym wdzięczny. Rozumiem też, że od wykonania tej fotografii upłynęło wiele lat i naocznych świadków tego wydarzenia próżno szukać. A jednak, może pośrednio ktoś coś wie. Czekam na wiadomość. Na pewno wykonano tą fotografię na tle muru kościoła parafialnego w Pawłowie dnia 17 maja 1928r.











Dynamiczny rozwój OSP w Rejowcu został przerwany we wrześniu 1939 roku.

Drugi sztandar OSP w Rejowcu.



Po 43 latach Ochotnicza Straż Pożarna w Rejewcu otrzymała drugi sztandar w roku 1969.

Trzeci sztandar OSP w Rejewcu.



Po 40 latach od drugiego Ochotnicza Straż Pożarna w Rejewcu otrzymała po raz trzeci sztandar w roku 2009.

Reasumując – od pierwszego historycznego sztandaru upłynęło aż 83 lata. W tym czasie zdarzyło się wiele ciekawych momentów w historii straży i strażaków w gminie Rejewiec. Jest ona warta szczegółowego opisanie nie tylko na podstawie kroniki (może być pomocna).



.Remiza strażacka w Rejowcu.